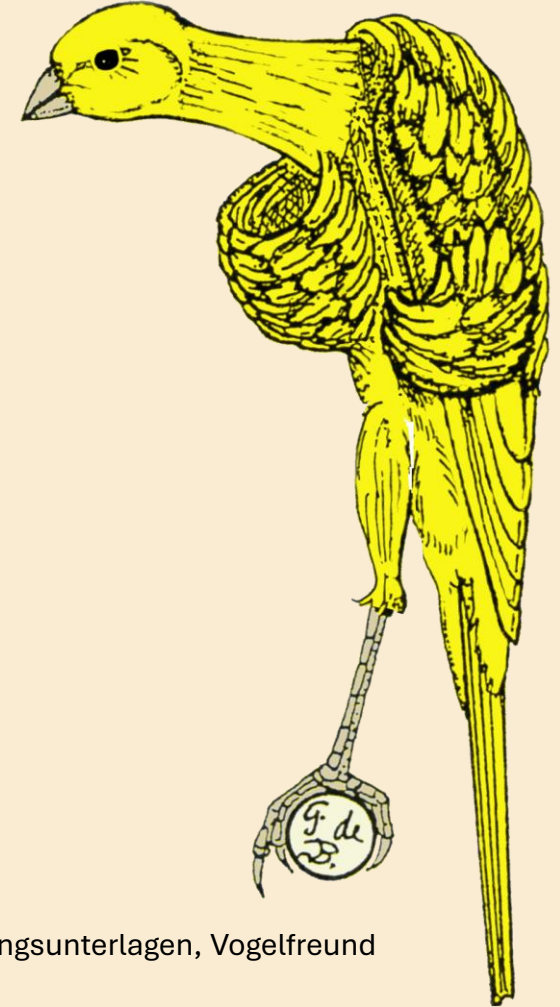
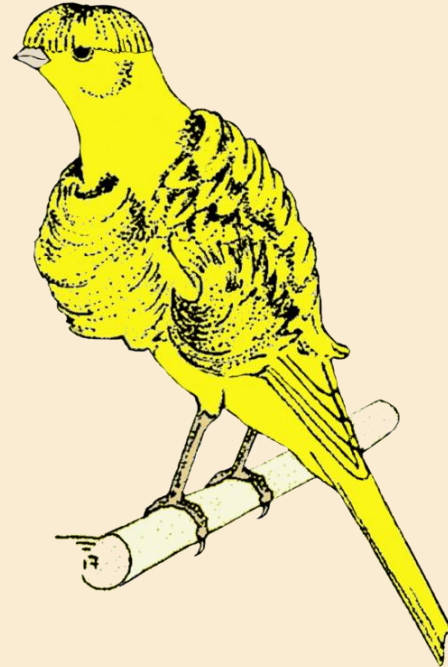
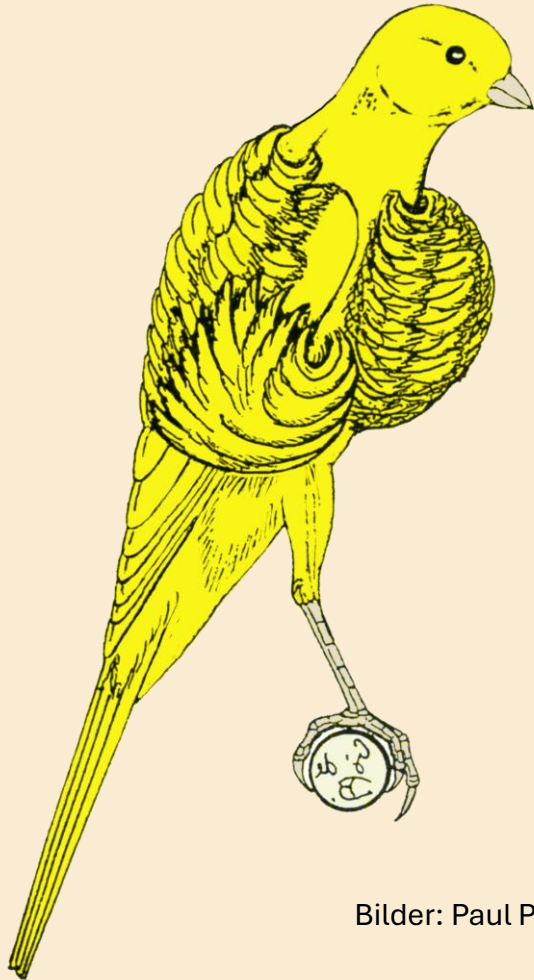




# Frisé-Kanariien



Franz Josef Dreßen DKB-Preisrichtervereinigung

Bilder: Paul Pütz, Ulrich Völker, Thomas Müller, F.J. Dreßen, Norbert Schramm, DKB-Schulungsunterlagen, Vogelfreund

Aktualisiert: Norbert Schramm, 2025



# **Grundsätze der organisierten Kanarienzucht**

- 1. Die Gesundheit der Elterntiere, ist für die Zucht von Kanarienvögeln mit vitalen und erbgesunden Vögeln, die in rassespezifischer Haltungsförm in Menschenobhut gehalten werden, unerlässlich.**
- 2. Artgebundenes Fortpflanzungsvermögen wird durch selbstständige Kopulation, Brut und Aufzucht bestimmt. Dabei ist Ammenzucht kein gewolltes Praxismodell, weil dadurch die Sicherung von gesundem Erbgut verhindert wird.**
- 3. Rassen behalten wie die Ursprungs-Arten ihre naturgebundene Wandelbarkeit (Mutabilität).**



4. Die jährlichen Bewertungen berücksichtigen lediglich den Zuchtzustand der gerade lebenden Generation.
5. Positurkanarienvogel-Rassen sind kultureller Ausdruck ihrer ursprünglichen Heimatregionen und dem dort begründeten Züchterwillen. Sie sind deshalb lebendes Kulturgut.
6. Rassenideale sind keine statisch dauerhaften Musterbilder. Die Entwicklung einer Rasse auf dem Weg ihrer Keimbahnen in Menschenobhut folgt denselben Naturgesetzen, wie die Entwicklung der freilebenden Arten.

**Extreme Merkmale, die biologische Grundfunktionen beeinträchtigen, sind unerwünscht.**

7. Die Lenkung (Selektion) der Rassenbilder bedeutet eine ständige Herausforderung an Ethik, Moral und Verantwortung eines jeden Züchters.



# Primär – oder Hauptfrisuren

## Brustfrisur oder Jabot

Bei der Brustfrisur streben die Federn symmetrisch von beiden Körperseiten der Brustmitte aufeinander zu und berühren sich dort.



Der AGI und der Rogetto haben eine Brustfrisur, deren Federn nach oben streben und in der Nähe des Kragens einen Fächer bilden, ohne dabei eine Öffnung zu bilden.





# Primär – oder Hauptfrisuren

## Rückenfrisur oder Mantel

Die Rückenfrisur ist voluminös und durch einen langen und geraden Scheitel in zwei gleiche symmetrische Frisurenteile gegliedert. Die einzelnen Federn streben seitwärts.

Beim AGI und beim Rogetto hat die Rückenfrisur die Form einer Rose, deren voluminöse Federn eine Rundfrisur bilden.





# Primär – oder Hauptfrisuren

## Flankenfrisur oder Stützfedern

Die Federn der Flankenfrisur streben seitlich nach außen und dann nach oben. Sie bedecken die Flügel und reichen bei manchen Rassen bis zur Rückenfrisur.





# Sekundär – oder Nebenfrisuren

Die Nebenfrisuren können je nach Rasse unterschiedlich ausgeprägt sein oder ganz fehlen.

Nebenfrisuren sind:

- Kopfrisuren (*casque, calotte, capuchon*)
- Backenbart (*favoris*)
- Kragen (*collerette*)
- Kehllatz (*bavette*)
- Bukett (*bouquet*) als erweiterte Rückenfrisur
- Höschen (*culotte*) - frasierter Unterbauchbereich
- Hahnenfedern



# Federn im Vergleich



- starke Fettfarbeinlagerung bis an den Federrand
- kurze, schmale Feder
- geschlossene Federfahnen mit gut ausgebildeten Federäste
- dadurch sehr stabil (hart)
- durch die Dichte der Federäste optimale Feder für die Zucht



- wenig Fettfarbe, nicht bis an den Federrand reichend
- lange, breite Feder
- offene Federfahnen mit schwach ausgebildeten Federästen
- dadurch unstabil (weich)
- durch die sehr gering ausgebildeten Federäste keine Feder für die Zucht



# Frisé-Kanarien

Zu diesem Rassekreis zählen:

- Frisé du Nord – Nordholländer
- Fiorino
- Frisé Parisien – Pariser Trompeter
- Mehringer
- Arricciato Gigante Italiano (AGI)
- Rogetto
- Paduaner

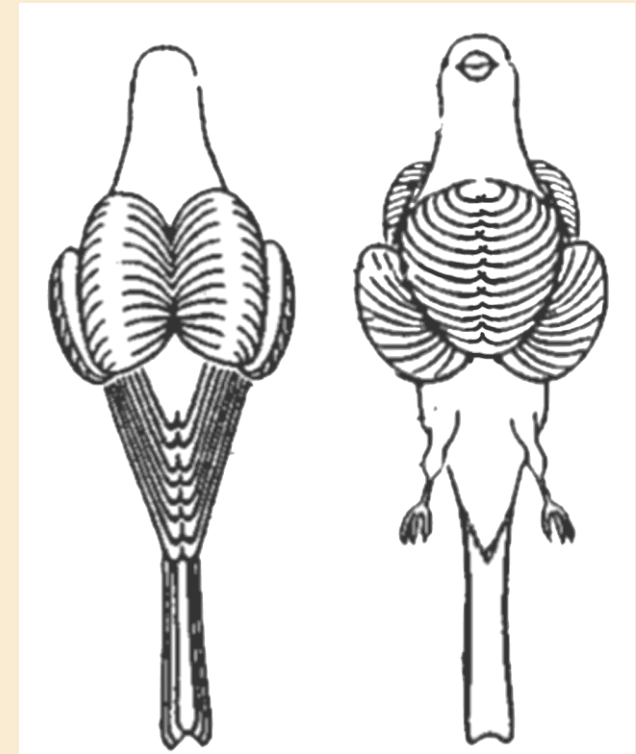
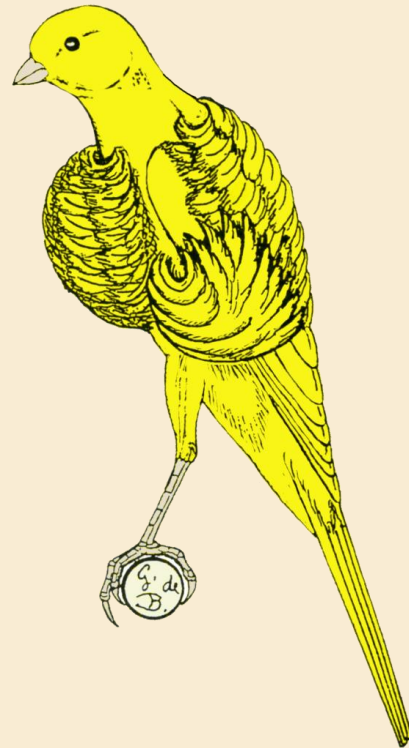


# Frisé du Nord - Nordholländer

Der Frisé du Nord ist eine aufrecht stehende Frisé-Kanarienvogelrasse aus Frankreich, die in allen Kanarienvogelfarben, einschließlich der Schecken zugelassen ist.

Sie darf nur die drei Hauptfrisuren haben (Rücken-, Brust- und Flankenfrisur).

- Entstanden um 1880 in Nordfrankreich
- Größe 17,0 - 18,0 cm
- Ringgröße 3,0 mm
- Kuppelkäfig



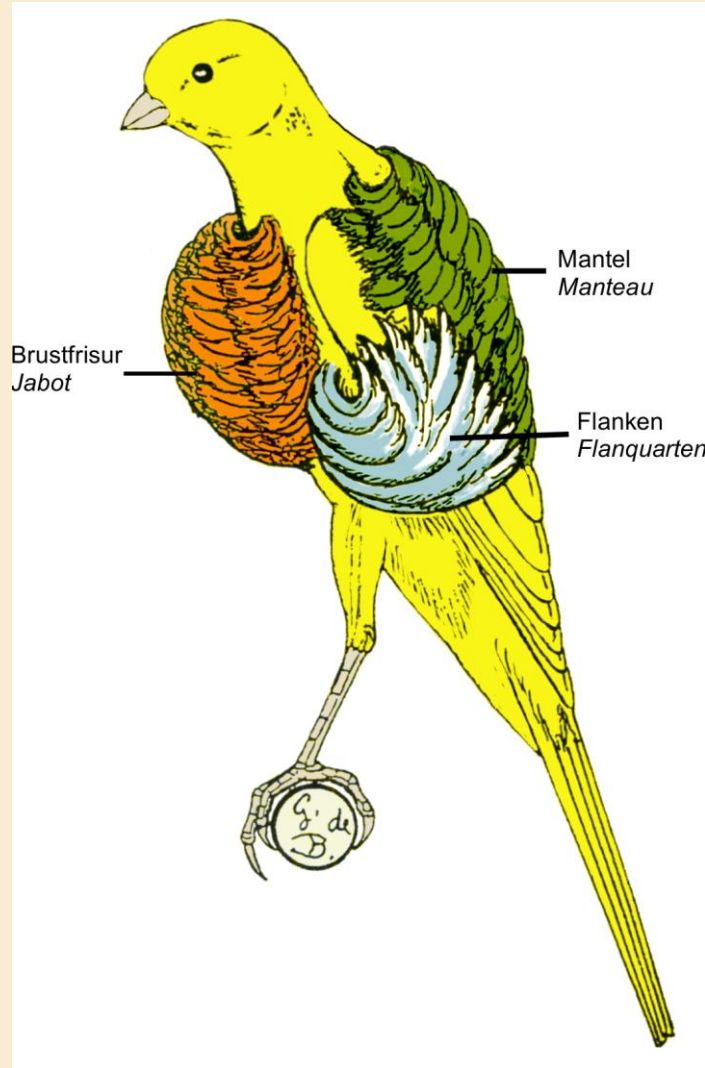


# Frisé du Nord - Nordholländer

Der Hals darf keine Frisuren haben

Der Unterbauch darf keine Frisuren haben.

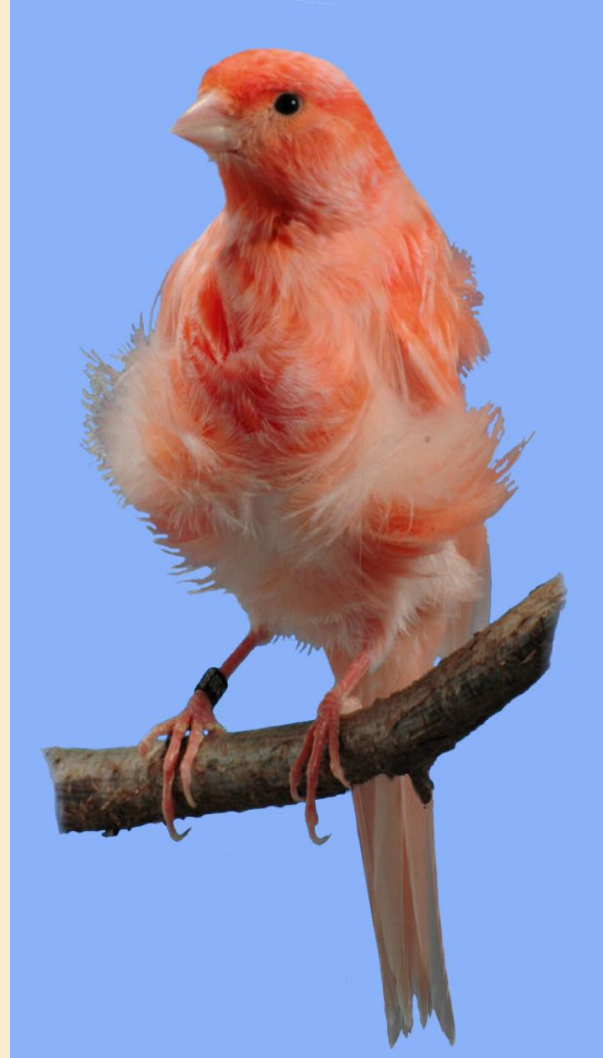
Je größer der Vögel, umso größer das Problem mit dem Gefieder am Unterbauch.



Rückenfrisur	15 Punkte
Brustfrisur	15 Punkte
Flankenfrisur	15 Punkte
Haltung	15 Punkte
Größe	10 Punkte
Kopf und Hals	10 Punkte
Bauch und Gefieder	10 Punkte
Schwanz	5 Punkte
Kondition	5 Punkte



# Frisé du Nord - Nordholländer



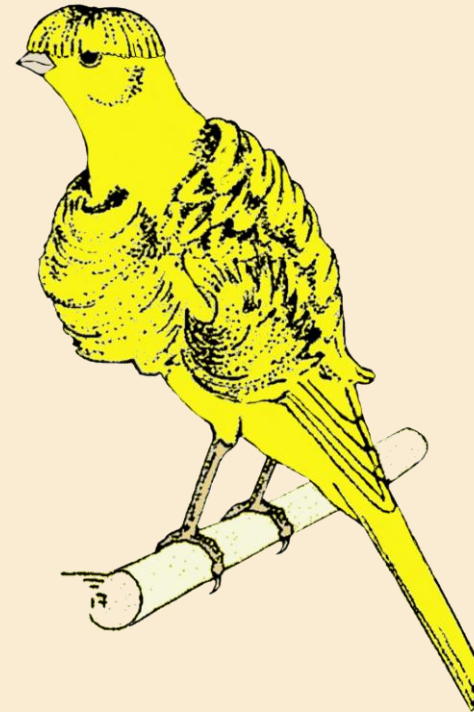


# Fiorino

Der Fiorino ist eine kleine aufrecht stehende Frisé-Kanarienvogelrasse aus Italien. Sie ist als Haubenvogel und als Glattkopf in allen Kanarienvogelfarben, einschließlich der Schecken, zugelassen.

Fiorinos dürfen nur die drei Hauptfrisuren haben (Rücken-, Brust- und Flankenfrisur).

- Entstanden um 1980 in Florenz (Italien); seit 1989 international anerkannt
- Größe maximal 13,0 cm
- Ringgröße 3,0 mm
- Kuppelkäfig





# Fiorino



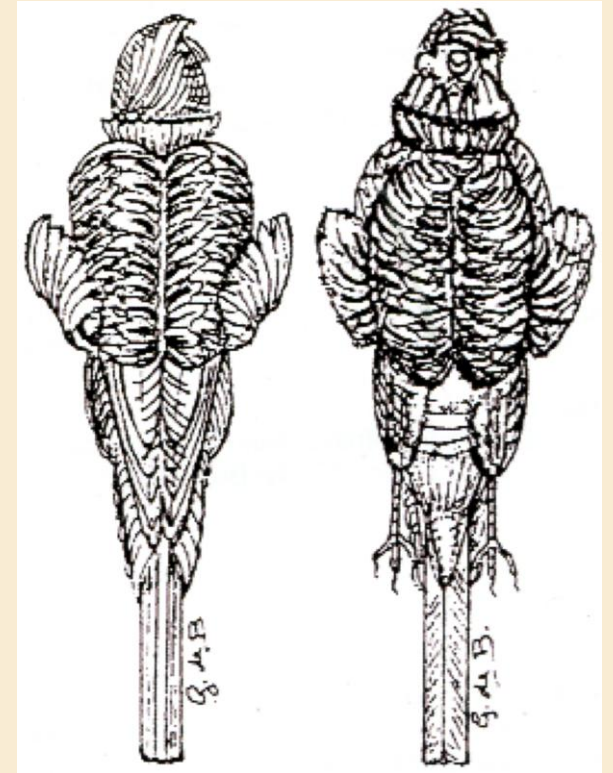


# Frisé Parisien – Pariser Trompeter

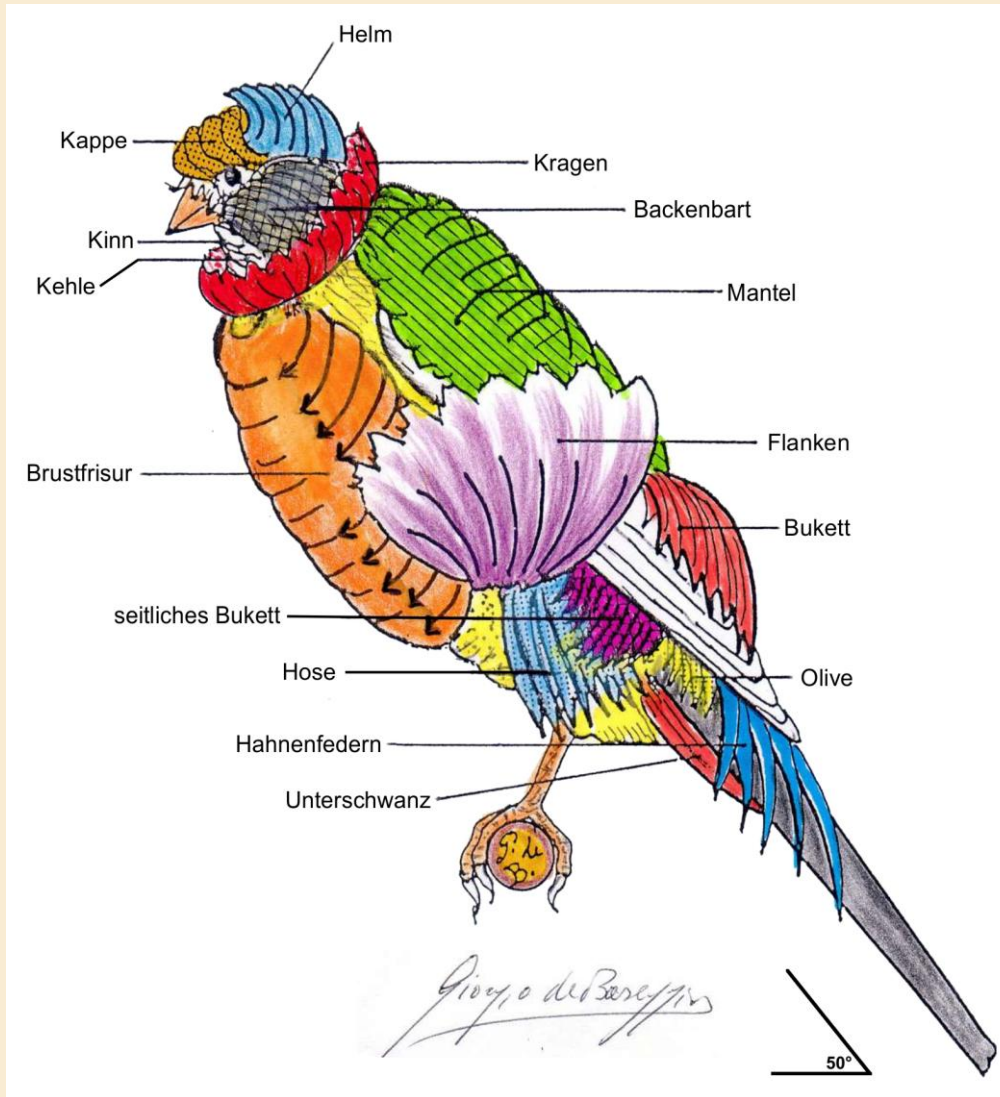
Der Frisé Parisien ist eine große Frisé-Kanarienvogelrasse mit gerader Haltung. Er ist in allen Kanarienvogelfarben einschließlich der Schecken zugelassen.

- Entstanden um 1850 in Paris (Frankreich); seit 1956 international anerkannt
- Größe mindestens 19,0 cm
- Ringgröße 3,2 mm
- COM-Käfig

Lange, korkenzieherartig verdrehte Krallen müssen gekürzt werden.



# Frisé Parisien – Pariser Trompeter



## Mögliche Kopffrisuren



Casque



Casque



Casque und Calotte



Calotte unilatérale



Calotte bilatérale



# Frisé Parisien – Pariser Trompeter



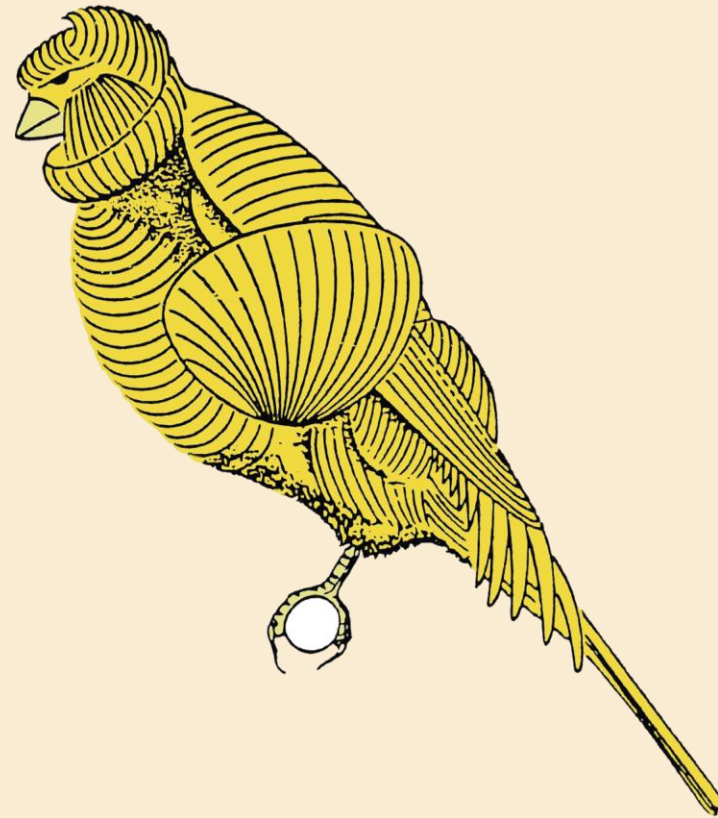
**DKB – Deutscher Kanarienvogelzüchterbund e.V.**



# Mehringer

Der Mehringer ist eine kleine Frisé-Kanarienvogelrasse mit gerader Haltung und ähnlichen Frisuren wie der Frisé Parisien („Mini-Pariser“). Er ist in allen Kanarienvogelfarben einschließlich der Schecken zugelassen.

- Entstanden um 1990 in Mehringen (Deutschland); seit 2005 international anerkannt
- Größe 13,0 cm
- Ringgröße 3,0 mm
- Kuppelkäfig





# Mehringer



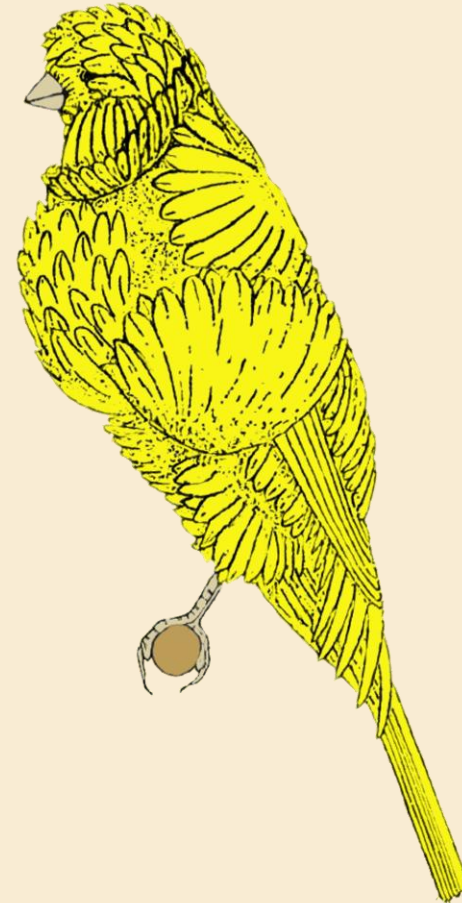


# Arricciato Gigante Italiano - AGI

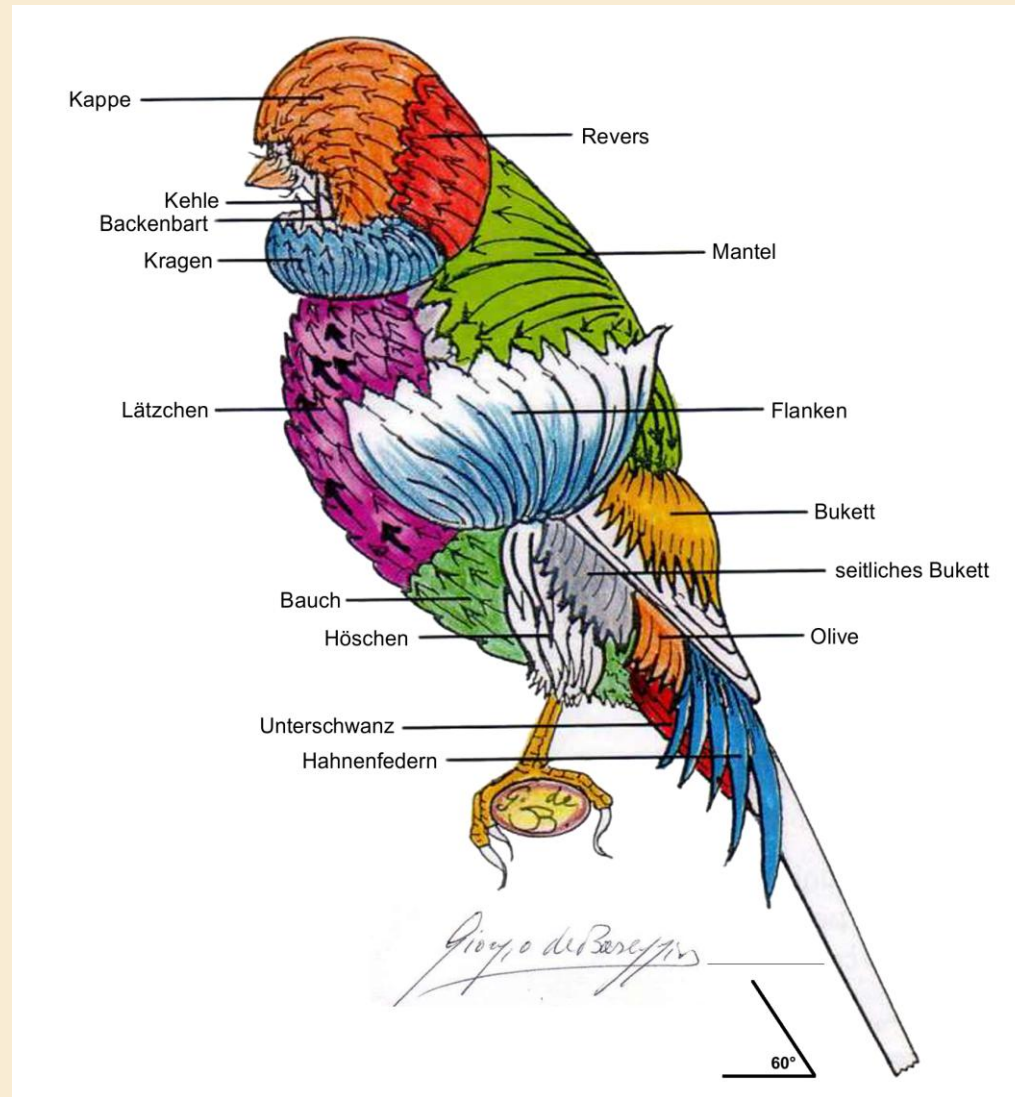
Der AGI ist eine große Frisé-Kanarienvogelrasse mit gerader Haltung aus Italien. Er ist in allen Kanarienvogelfarben einschließlich der Schecken zugelassen.

- Entstanden um 1990 in Italien; seit 2001 international anerkannt
- Größe 21,0 cm
- Ringgröße 3,2 mm
- COM-Käfig

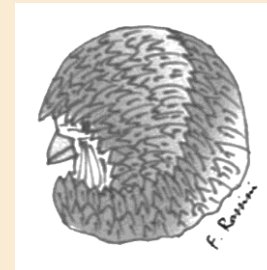
Lange, korkenzieherartig verdrehte Krallen müssen gekürzt werden.



# Arricciato Gigante Italiano - AGI



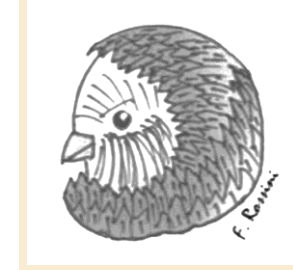
## Mögliche Kopfrisuren



komplette Kappe



fast komplette Kappe



¾ Kappe



halbe Kappe



¼ Kappe



Calotte bilatérale



# Arricciato Gigante Italiano - AGI





# Unterscheidungsmerkmale Frisé Parisien - AGI

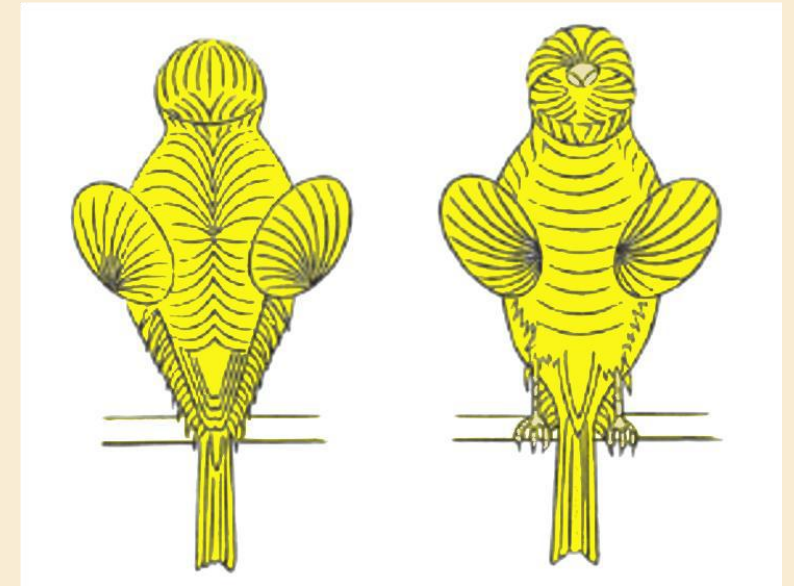
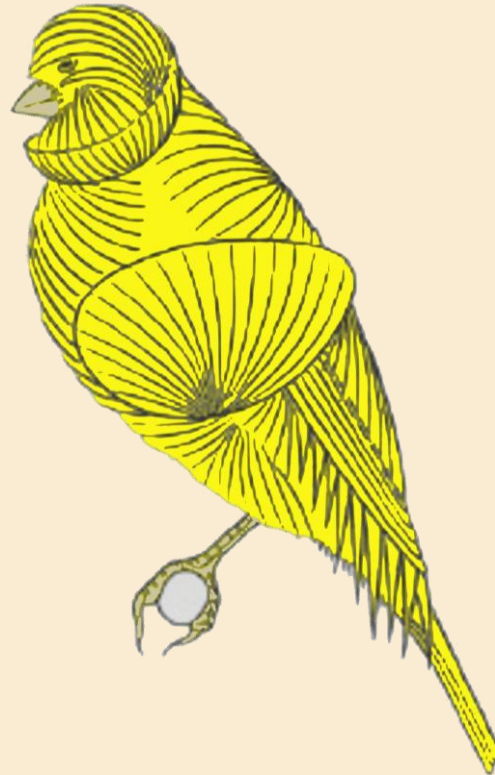
Frisur	Frisé Parisien	AGI
<b>Rückenfrisur</b>	bildet einen geraden Scheitel	Bildet eine Rundfrisur in Form einer Rose
<b>Brustfrisur</b>	die Federn streben von beiden Seiten voluminös zur Mitte und berühren sich dort	die Federn streben vom Bauch aufwärts nach oben bis zur Kehle
<b>Kopffrisur</b>	vielfältige Frisuren (Capuchon, Calotte, Kragen, Casque), die durch fallende und aufstrebende Federn gebildet werden	die Federn streben immer vom Kragen in Richtung Schnabel, sie bilden einen geschlossenen Helm (Capuchon)



# Rogetto

Der Rogetto ist eine kleine Frisé-Kanarienvogelrasse mit gerader Haltung aus Italien und ähnlichen Frisuren wie der AGI („Mini-AGI“). Er ist in allen Kanarienvogelfarben einschließlich der Schecken zugelassen.

- Entstanden um 2010 in Italien; seit 2019 international anerkannt
- Größe maximal 15,0 cm
- Ringgröße 3,0 mm
- COM-Käfig



Rückenfrisur

Brustfrisur



# Rogetto



Foto y ejemplar de: Bernardo Pascual Baldoví - CN: W191





# Padovano - Paduaner

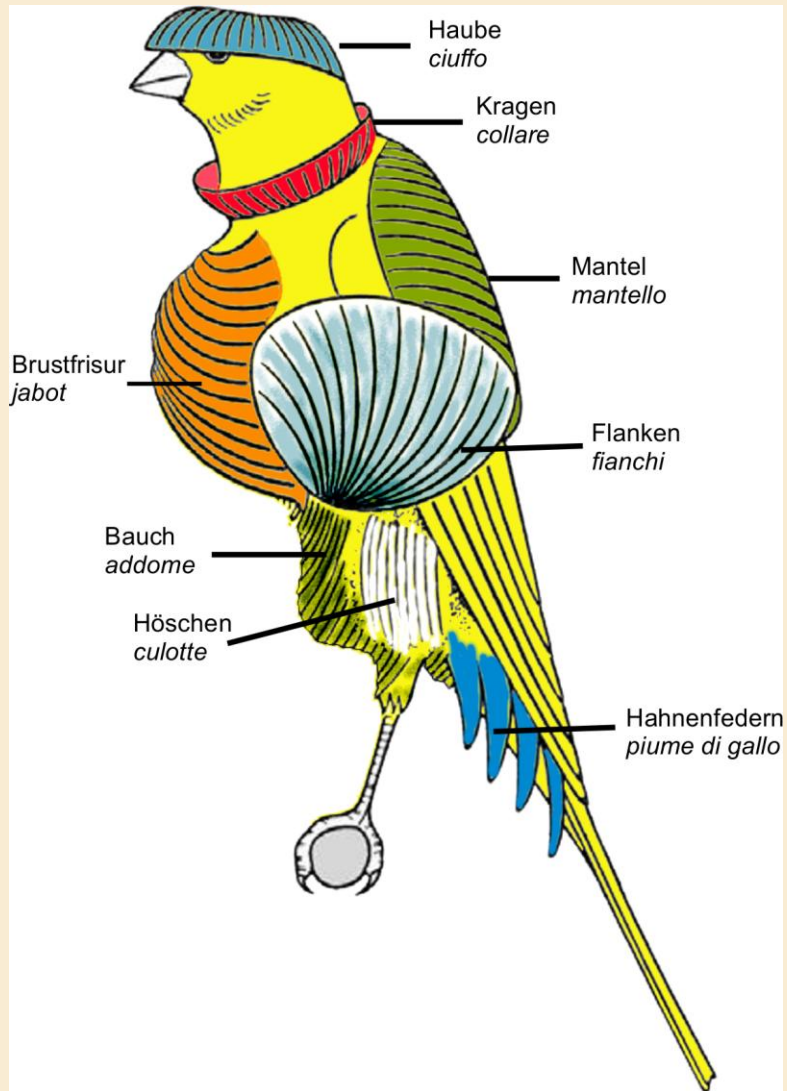
Der Padovano ist eine große Frisé-Kanarienvogelrasse mit gerader Haltung aus Italien. Sie ist als Haubenvogel oder als Glattkopf in allen Kanarienvogelfarben, einschließlich der Schecken, zugelassen.

- Entstanden um 1955 in Padua (Italien)
- Größe 18,0 – 19,0 cm
- Ringgröße 3,0 mm
- COM-Käfig





# Padovano - Paduaner



Paduaner Glatzkopf  
ohne Frisuren am  
Kopf und mit  
tiefliedendem  
Kragen

Frisierter Kopf eines  
Frisé Parisien mit  
hoch angesetztm  
Kragen



# Padovano - Paduaner





# Frisé-Figurenkanarien

Zu diesem Rassekreis zählen:

- Gibber Italicus
- Makige – Japan Frisé
- Frisé du Sud - Südholländer
- Schweizer Frisé
- Giboso Español
- Melado Tinerfeño

Die Standards der Heimatländer fordern für manche dieser Rassen unbefiederte Körperteile (Unterschenkel, Brustbein).

Da dies in Deutschland aus tierschutzrechtlichen Gründen nicht gestattet ist, wird bei diesen Rassen eine kurze Befiederung dieser Körperteile gefordert!

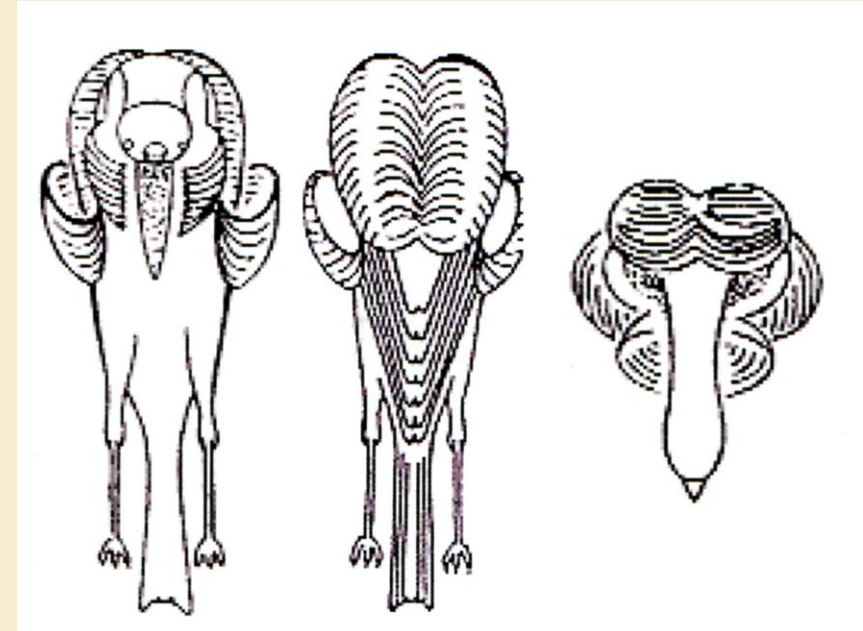
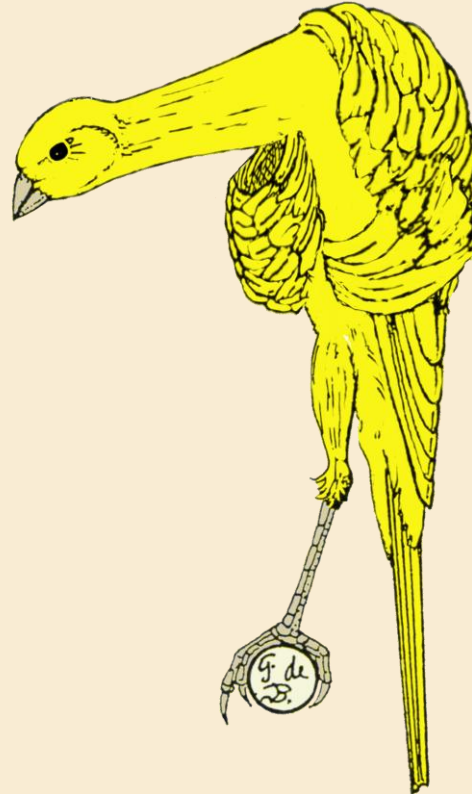


# Melado Tinerfeño

Der Melado Tinerfeño ist eine Frisé-Figurenkanarienvogelrasse aus Spanien, die in allen Kanarienfärbungen, einschließlich der Schecken zugelassen ist.

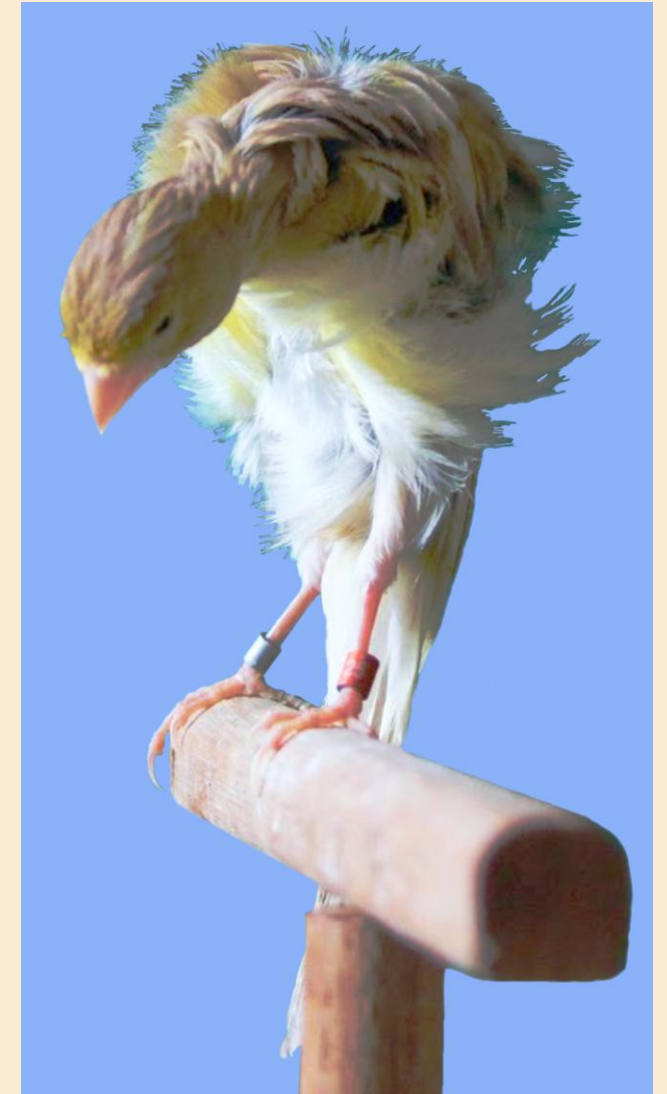
Sie darf nur die drei Hauptfrisuren haben (Rücken-, Brust- und Flankenfrisur).

- Entstanden um 1850 auf Teneriffa (Spanien)
- Größe mindestens 18,0 cm
- Ringgröße 3,0 mm
- Kuppelkäfig





# Melado Tinerfeño





# Schweizer Frisé

Der Schweizer Frisé ist eine Frisé-Figurenkanarienvogelrasse aus der Schweiz, die in allen Kanarienvogelfarben, außer in Rot, einschließlich der Schecken zugelassen ist.

Sie darf nur die drei Hauptfrisuren haben (Rücken-, Brust- und Flankenfrisur).

- Entstanden um 1900 in der Schweiz
- Größe 17,0 – 18,0 cm
- Ringgröße 3,0 mm
- Kuppelkäfing





# Schweizer Frisé



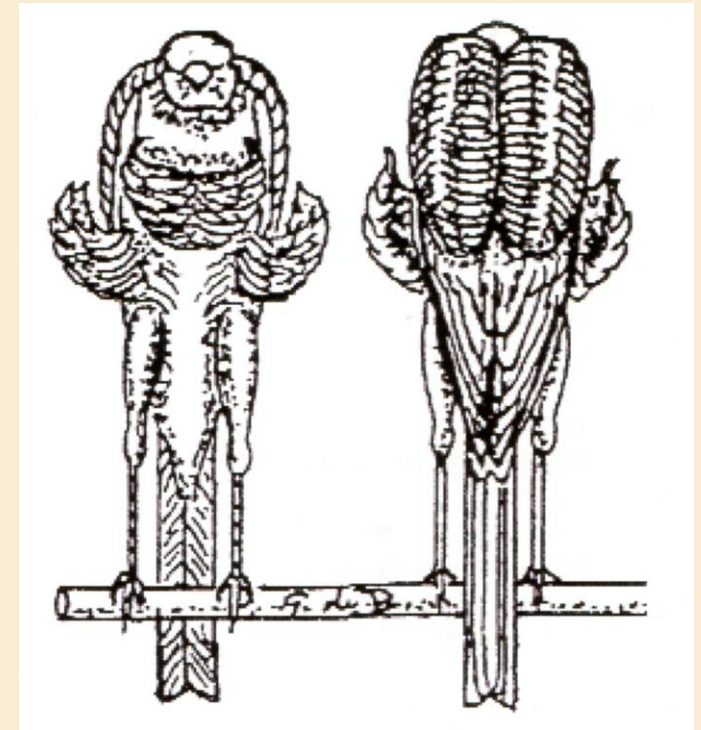


# Frisé du Sud – Südholländer

Der Frisé du Sud ist eine Frisé-Figurenkanarienvogelrasse aus Frankreich, die in allen Kanarienfärbungen einschließlich der Schecken zugelassen ist.

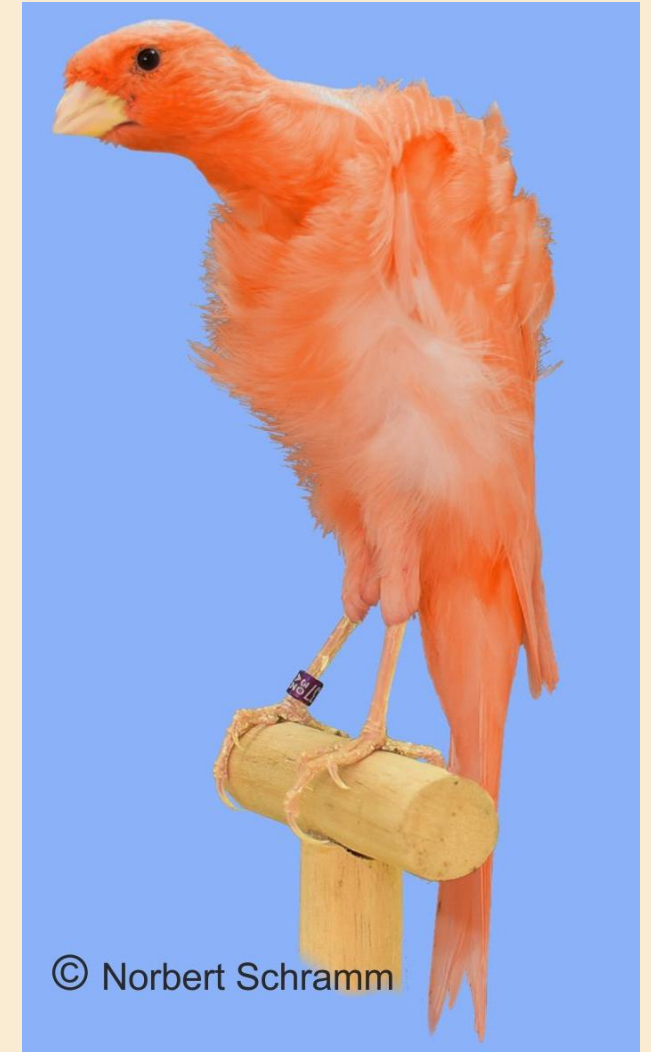
Sie darf nur die drei Hauptfrisuren haben (Rücken-, Brust- und Flankenfrisur).

- Entstanden um 1920 in Südfrankreich
- Größe mindestens 17,0 cm
- Ringgröße 3,0 mm
- Kuppelkäfig





# Frisé du Sud – Südholländer



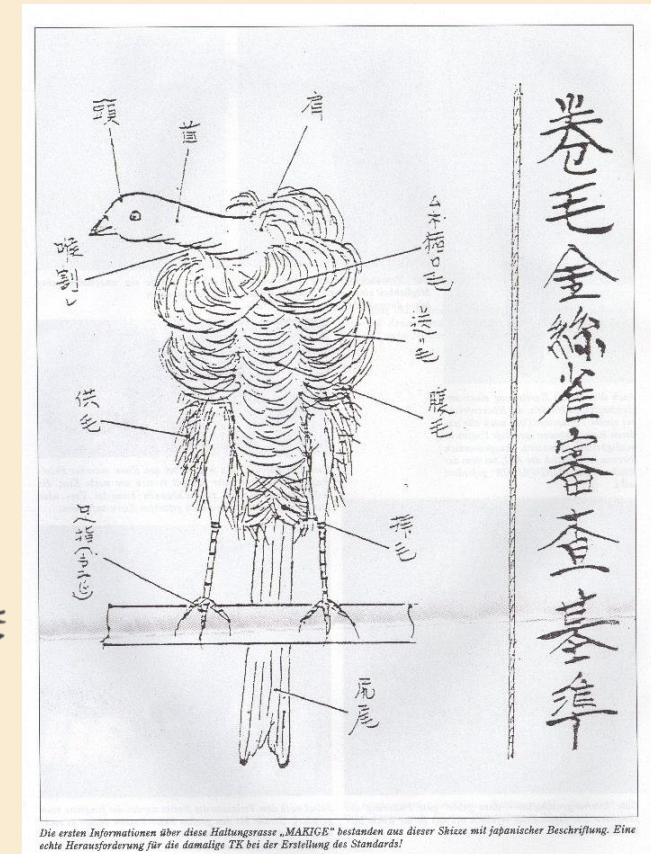
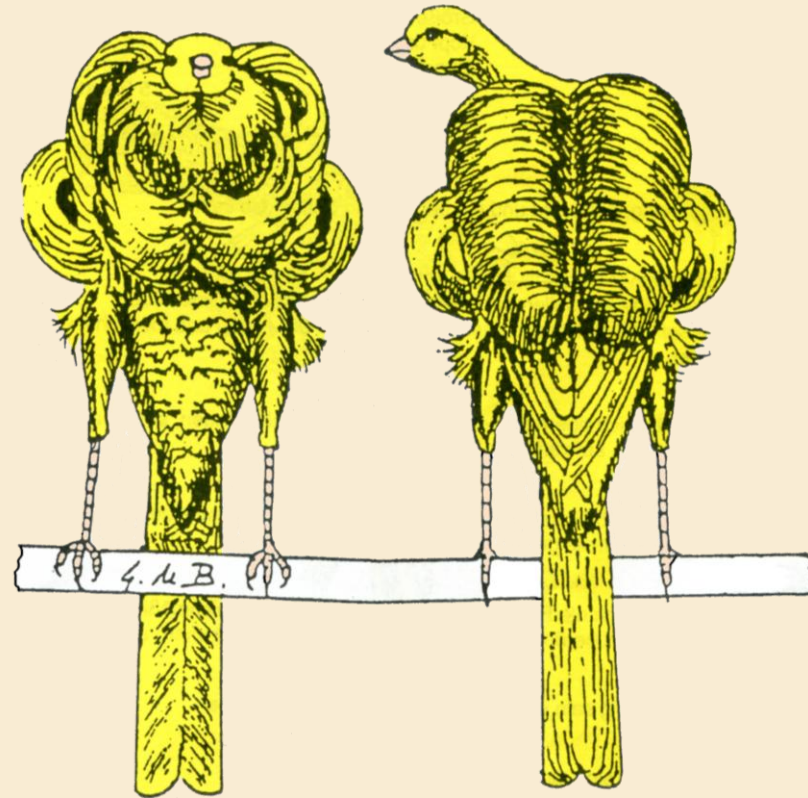
© Norbert Schramm

# Makige – Japan Frisé

Der Makige ist eine Frisé-Figurenkanarienvogelrasse aus Japan, die in allen Kanarienvogelfarben einschließlich der Schecken zugelassen ist.

- Entstanden um 1920 in Japan
- Größe mindestens 17,0 cm
- Ringgröße 3,0 mm
- Kuppelkäfig

Diese Rasse ist nur in Deutschland zugelassen.



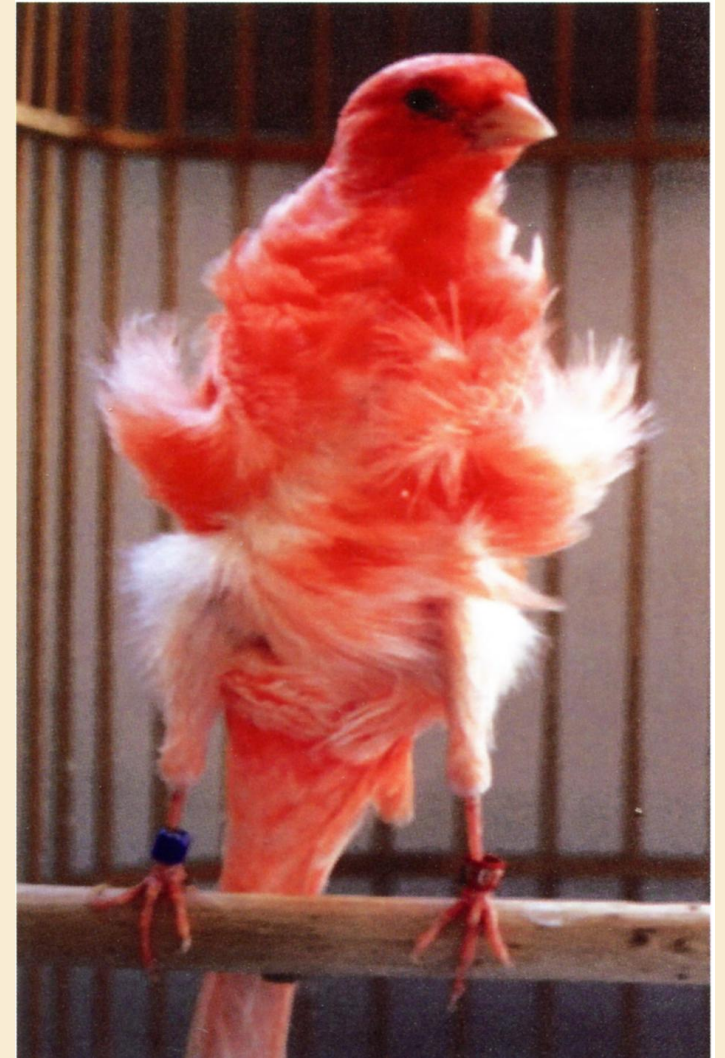


# Makige – Japan Frisé

- **Haltung:**  
Die Rücken- und Schwanzlinie ist senkrecht. Er steht auf geraden Beinen, die breit und parallel gestellt sind. Der Kopf und der Hals sind beim "Arbeiten" ca. 90° nach vorne gestreckt.
- **Umriss und Kontur:**  
Der Umriss erscheint in der Vorder- und der Rückenansicht rechteckig.
- **Kopf und Hals:**  
Der Kopf ist klein und der Hals schlank. Der Hals und die Kehle zeigen eine erkennbare Gefiederscheitelung. Der Kopf und der Nacken sind glatt gefiedert.
- **Rückenfrisur:**  
Die Rückenfrisur ist durch einen möglichst langen und geraden Scheitel in zwei gleiche Frisurenteile gegliedert. Zwischen den Schultern ist das Gefieder üppig.
- **Brust- und Bauchfrisur:**  
Bei der Brustfrisur streben die Federn von beiden Körperseiten symmetrisch der Brustmitte zu. Der Bauch ist frisiert. Diese Federn streben zur Brust und zu den Stützfedern hin aufwärts.
- **Stützfedern und Schenkelbefiederung:**  
Die Stützfedern, die sich oberhalb der Schenkel befinden, streben beidseitig symmetrisch aufwärts. Die Schenkelbefiederung ist, von vorn gesehen, nach außen gerichtet.
- **Schwanz:**  
Der Schwanz ist lang und breit.
- **Größe:**  
Der Makige ist mindestens 17 cm groß.
- **Kondition:**  
Der Vogel zeigt sich eingewöhnt und in guter Kondition



# Makige – Japan Frisé





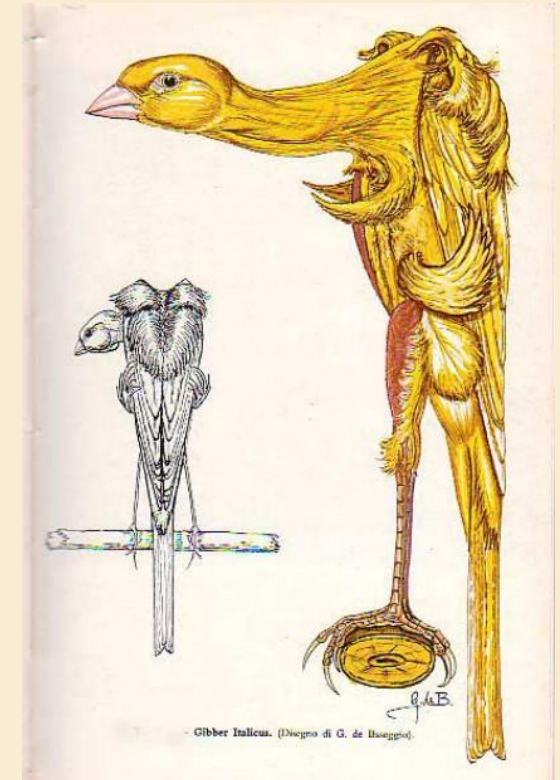
# Gibber Italicus

Der Gibber Italicus ist eine Frisé-Figurenkanarienvrasse aus Italien, die in allen Kanarienfalten einschließlich der Schecken zugelassen ist.

Sie darf nur die drei Hauptfrisuren haben (Rücken-, Brust- und Flankenfrisur).

- Entstanden ca. 1950 in Süditalien
- Größe 14,0 – 15,0 cm
- Ringgröße 3,0 mm
- Kuppelkäftig

Die Läufe und Unterschenkel müssen in einem leichten Winkel zueinander stehen!





# Gibber Italicus



**DKB – Deutscher Kanarien- und Vogelzüchter-Bund e.V.**

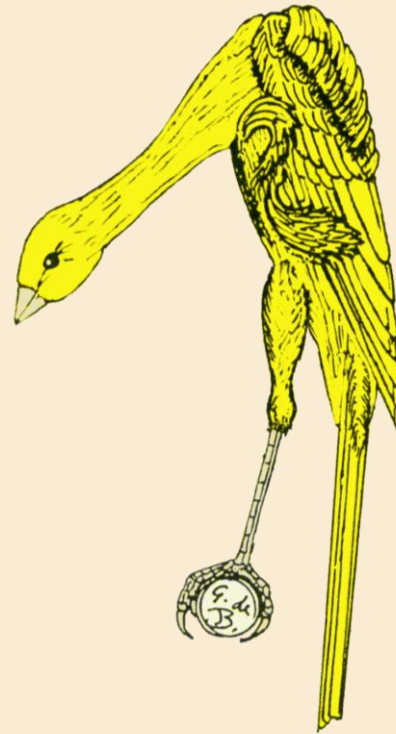


# Giboso Español

Der Giboso Español ist eine Frisé-Figurenkanarienvrasse aus Spanien, die in allen Kanarienvfarben, einschließlich der Schecken zugelassen ist.

Sie darf nur die drei Hauptfrisuren haben (Rücken-, Brust- und Flankenfrisur).

- Entstanden um 1980 in Spanien
- Größe mindestens 18,0 cm
- Ringgröße 3,0 mm
- Kuppelkäftig



## HATALAR



**BAŞ YUKARIDA**



**BOYUN KISA**



**BOYUN TÜYLERİ  
KIVIRCIK**



**KAFA YUVARLAK  
veya BÜYÜK**



**BACAKLAR KISA**



**KANATLAR KISA 17 cm den KÜÇÜK**



**SIRT ÇİZGİSİ EĞRİ**



**MANTO ASİMETRİK**



**KUYRUK KISA  
veya ENLİ**



**YÜZGEÇ ASİMETRİK**



**KARIN TÜYLERİ  
KIVIRCIK**